



PROFESSIONELLE WARTUNG
UND INSTANDHALTUNG

Customized
Intelligence

RWA KANN LEBEN RETTEN – ABER NUR BEI REGELMÄSSIGER WARTUNG

« Gerade in Ernstsituationen wird uns bewusst, was das höchste Gut ist: Menschliche Unversehrtheit. Diese können wir dadurch schützen, dass wir schon vor dem Notfall und kontinuierlich Maßnahmen treffen: Etwa mit Rauch- und Wärmeabzugsanlagen, die fachmännisch geplant, montiert, gewartet und instandgehalten werden. Wir unterstützen Sie dabei jederzeit gerne. »

Patrick Witzgall Gruppenleiter RWA, Wartung und Instandsetzung



Die LAMILUX CI-Philosophie

Der Kundennutzen allein definiert unsere Existenzberechtigung und steht im Mittelpunkt unseres Handelns. Dies erfordert Einssein, Identität und Übereinstimmung von Kundennutzen und Unternehmensausrichtung.

Diese Leitgedanken unseres unternehmerischen Agierens und des täglich gelebten Verhältnisses zu unseren Kunden beschreibt LAMILUX mit der Firmenphilosophie:

Customized Intelligence – dem Kunden dienen als Programm:

Dies bedeutet für uns Spitzenleistungen und Leistungsführerschaft in allen für den Kunden relevanten Bereichen, insbesondere als:

- Qualitätsführer – den höchsten Nutzen für den Kunden
- Innovationsführer – technologisch die Nase vorn
- Serviceführer – schnell, unkompliziert, zuverlässig und freundlich
- Kompetenzführer – die beste technische und kaufmännische Beratung
- Problemlösungsführer – individuelle, maßgeschneiderte Lösungen



INHALT

Rechtsprechung

Seite 4

Professionelle Wartung und Instandhaltung von Rauch- und Wärmeabzugsgeräten

Seite 6

Rauch- und Wärmeabzug
LAMILUX Premium Service
Wartung
Dokumentation / Prüfbuch

Seite 8

Seite 10

Seite 12

Seite 14

Professionelle Wartung und Instandhaltung von LAMILUX Glasarchitektur

Seite 16

Wartung LAMILUX Glasdach PR60

Seite 18

RWA MÜSSEN FUNKTIONIEREN – DAS WILL DER GESETZGEBER

§ 319 Strafgesetzbuch (StGB): Wer bei der Planung, beim Bau und beim Betrieb von Gebäuden Leib und Leben von Menschen gefährdet, kann mit Geld- und Freiheitsstrafe belangt werden.

§ 14 Musterbauordnung (MBO), Brandschutz: Bauliche Anlagen sind so anzuordnen, zu errichten, zu ändern und instand zu halten, dass der Entstehung eines Brandes und der Ausbreitung von Feuer und Rauch (Brandausbreitung) vorgebeugt wird und bei einem Brand die Rettung von Menschen und Tieren sowie wirksame Löscharbeiten möglich sind.

DIN 18 232 Teil 2, Kapitel 10.2.: Nach Angaben des Herstellers, im Regelfall einmal im Jahr, müssen in regelmäßigen Zeitabständen NRA mit ihren Betätigungs- und Steuerungselementen, Öffnungsaggregaten, Energiezuleitungen und ihrem Zubehör auf Funktionsfähigkeit und Betriebsbereitschaft geprüft, gewartet und gegebenenfalls instand gesetzt werden. Wartungsarbeiten dürfen nur von für die NRA qualifizierten Fachfirmen durchgeführt werden.

DIN 57 833 Teil 1: Wartungen für elektrische Gefahrenmeldeanlagen, darunter fallen zum Beispiel auch elektrische NRA oder Rauchmelder, sind nach Herstellerangaben, jedoch mindestens einmal jährlich durchzuführen.

VdS/CEA-Richtlinie 4020: In regelmäßigen Zeitabständen, mindestens jedoch jährlich, müssen nach den Angaben des Errichters die Rauch- und Wärmeabzugsanlagen, die Rauchschürzen, vorhandene Bauteile, die Zuluftöffnungen sowie Energiezuleitungen und Zubehör auf Funktionsfähigkeit und Betriebsbereitschaft von einer Fachkraft geprüft, gewartet und gegebenenfalls instand gesetzt werden.

VDI 3564, Abschnitt 4.6 (gilt für Hochregallager): Sämtliche Brandschutzeinrichtungen einschließlich Rauch- und Wärmeabzugsanlagen sind in regelmäßigen Abständen zu warten und zu überprüfen. Über die Überprüfungen sind Kontrollbücher zu führen, aus denen Prüfdatum und Prüfbefund ersichtlich sind. Mängel sind unverzüglich abzustellen.

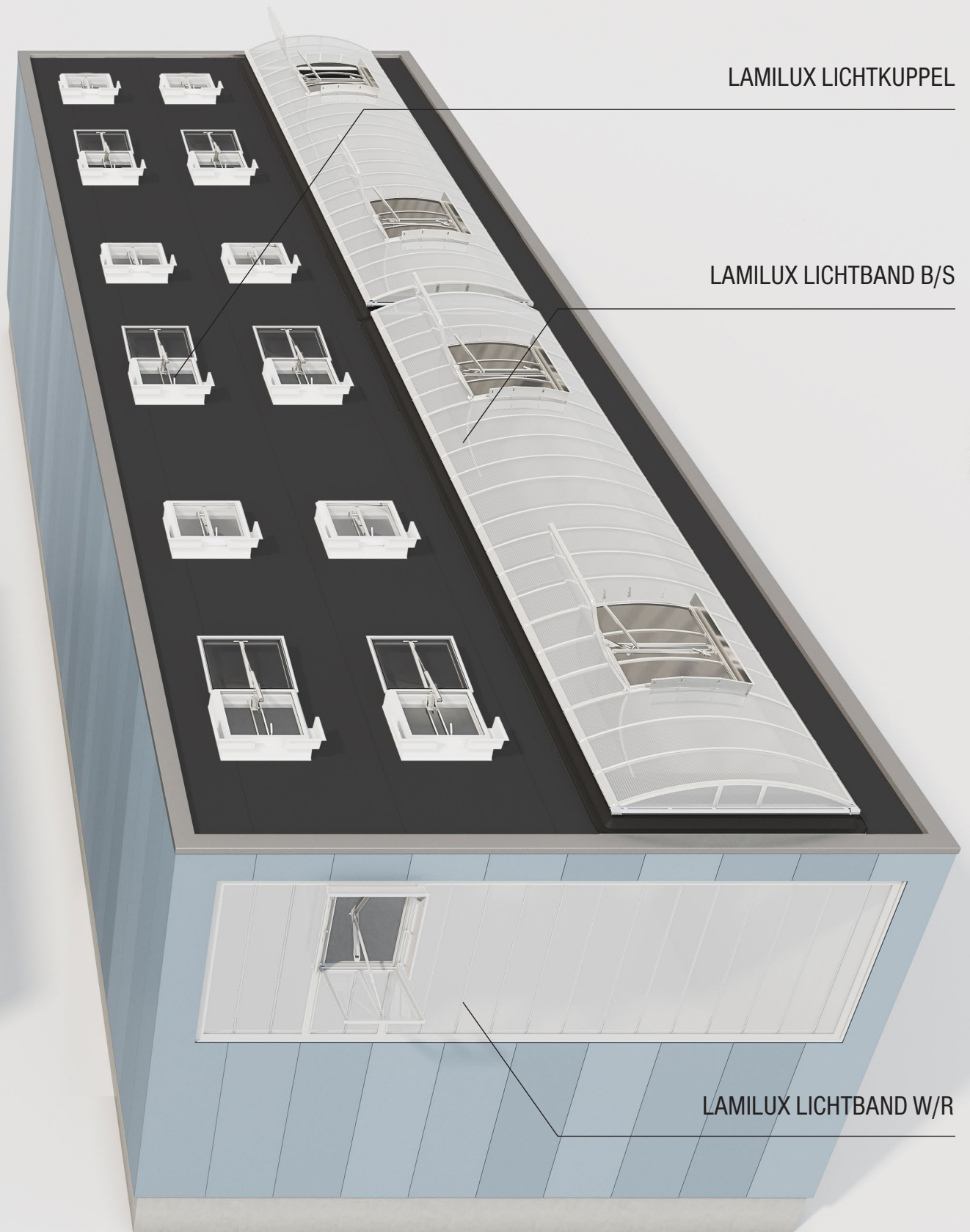


LAMILUX GLASDACH PR60

LAMILUX FLACHDACH FENSTER



**PROFESSIONELLE WARTUNG UND INSTANDHALTUNG
VON RAUCH- UND WÄRMEABZUGSANLAGEN**



RAUCH- UND WÄRMEABZUG – FÜR SICHERHEIT UND GUTES GEWISSEN

Gewissenhaft sorgen Bauplaner und Gebäudemanager bei Neubau und Sanierung für ausreichende Möglichkeiten des natürlichen Rauch- und Wärmeabzugs. Doch nur eine regelmäßige Wartung der RWA-Anlagen gewährleistet, dass sie dauerhaft Sicherheit garantieren.

Als Gebäudebetreiber müssen Sie die Funktionssicherheit von RWA-Anlagen nicht nur gegenüber dem Gesetzgeber gewährleisten, sondern auch aus gutem Gewissen gegenüber den Menschen, die sich in Ihren Gebäuden aufhalten.

RWA – seine Bedeutung

- Sie halten Fluchtwege von den giftigen Rauchgasen frei.
- Sie schaffen eine raucharme Luftschicht und ermöglichen so der Feuerwehr freiere Sicht für ein schnelles und zielgerichtetes Eingreifen zur Brandbekämpfung und Evakuierung.
- Sie verzögern oder verhindern die explosionsartige Entzündung der Rauchgase (Flash-Over).
- Sie können einen Vollbrand vermeiden oder hinauszögern.
- Sie verlängern durch thermische Entlastung die Standsicherheit des Gebäudes.
- Sie reduzieren Brandfolgeschäden an Gebäuden und an allen darin befindlichen Gütern.



IHR VORTEIL DURCH DEN LAMILUX PREMIUM SERVICE

Verlassen Sie sich auf unsere über 50-jährige Erfahrung: Werden Sie exklusiver Wartungskunde bei LAMILUX und nutzen Sie alle Vorteile unserer Premium Service Card! Wir garantieren Ihnen eine 24-Stunden-Notfallhotline mit einer sofortigen Benachrichtigung unserer Servicekräfte.

Wovon Sie profitieren

- Als Hersteller von Tageslichtsystemen sowie RWA-Anlagen und deren Steuerungstechnik, besitzen wir alle Kompetenzen, um die in verschiedensten Varianten von Tageslichtsystemen integrierten Anlagen für den natürlichen Rauch- und Wärmeabzug und deren pneumatischer oder elektrischer Steuerungstechnik zu warten und instand zu setzen.
- Wir haben Zugriff auf die Ersatzteile aller namhaften Hersteller von Tageslichtsystemen und Steuerungstechnik. Somit warten wir nicht nur unsere eigenen Anlagen, sondern auch die anderer Hersteller.
- Hohe Servicequalität: Unser Wartungsnetzwerk ist feinmaschig geknüpft, so dass wir sehr schnell bei Ihnen vor Ort sind.
- Erhalt einer Premium Service Card und Ihres Prüfbuches, in dem alle Prüfergebnisse und Wartungsarbeiten von uns sorgfältig und detailliert vermerkt werden.

Ihre Vorteile auf einen Blick



Jahrzehntelange
Erfahrung



Wartung aller Rauch- und
Wärmeabzugsgeräte
(herstellerunabhängig)



Umfassender und
optimaler Service



Premium Service Card mit
24-Stunden-Notfallhotline



VON DER BESTANDSAUFNAHME BIS ZUR DOKUMENTATION

Bei LAMILUX stehen intensiv geschulte und zertifizierte Profis bereit, um die hohen Anforderungen an die Wartung und Instandhaltung Ihrer Rauch- und Wärmeabzugsanlagen zu erfüllen. Denn Wartung ist mehr als nur „kurz hingucken und Plakette drauf“.

Anhand unserer Checklisten, die den individuellen Gegebenheiten jedes einzelnen Kunden angepasst werden, untersucht unser Team alle Komponenten der RWA, löst die Anlagen probenhalber aus und überprüft alle Alarmkästen und Steuerungs-zentralen. Schadhafte Teile werden durch Originalteile ersetzt, Mängel sachkundig behoben.

Kernpunkte der Wartungsarbeiten

- Überprüfung der Gesamtanlage auf durch den Betreiber baulich vorgenommene Änderungen
- Probeauslösung über CO₂-Leitungen
- Prüfen von elektrischen Leitungen und Akkumulatoren
- Füllgradbestimmung von CO₂-Patronen
- Kontrolle von Schraubverbindungen
- Kontrolle der beweglichen Teile wie beispielsweise Kolbenstangen von Pneumatikzylindern
- Säuberung der RWA von Stäuben, ölhaltigen Ablagerungen sowie Korrosion
- Komplette Aktivierung der RWA-Anlage über die Gruppenauslösestelle (Alarmkasten)
- Eintragung aller Ergebnisse und Maßnahmen in das Prüfbuch

Unsere Dienstleistungen

Probeauslösung
Prüfung von Leitungen und CO ₂ -Patronen
Kontrolle beweglicher Teile und Säuberung
Probeauslösung über Alarmkästen
Eintragung in das Prüfbuch



NACHWEISBARE SICHERHEIT

Gebäude verändern sich und auch ihre Nutzung mag sich über die Jahre verändern. Dadurch können Anpassungen für die installierten Rauch- und Wärmeabzugsanlage nötig werden. Deshalb beginnt bei LAMILUX jede Wartung mit einer erneuten Bestandsaufnahme, bei der Abweichungen zum vorherigen Umfang zuverlässig dokumentiert werden.

Im Anschluss an die Prüfung und Wartung erfolgt das Eintragen aller Ergebnisse und Maßnahmen in ein Prüfbuch, welches Sie beim Abschluss eines Wartungsvertrages mit LAMILUX kostenfrei zur Verfügung gestellt bekommen.

Dessen Führung wird sowohl in der DIN 18232-2 als auch von der VdS-Schadenverhütung gefordert, in vielen Fällen zudem von der Bauaufsicht. Der Betreiber kann so jederzeit dokumentieren, dass er seiner Verpflichtung, die RWA einsatz- und betriebsbereit zu halten, nachgekommen ist.

Wer darf Rauch- und Wärmeabzugsanlagen warten?

Für Arbeiten, bei denen die Sicherheit der baulichen Anlagen von der besonderen Sachkenntnis des ausführenden Unternehmens abhängt, muss der Wartungsunternehmer auf Verlangen der Bauaufsichtsbehörden seine Eignung nachweisen. Dies gilt neben der Wartung auch für die Instandsetzung einer RWA.

Zu Ihrer Sicherheit:

Vertrauen Sie die Wartung Ihrer RWA LAMILUX an, denn wir verfügen...

... über geschultes Fachpersonal und die zur Ausführung der jeweiligen Arbeiten erforderlichen Werkzeuge.

... über Lieferzusagen aller namhaften RWA-Errichterfirmen über Original-Ersatzteile.

... über die VdS und ISO 9001 Zertifizierung.

... über die soliden Strukturen eines über 110-jährigen, mittelständischen Unternehmens, langjährige Branchenerfahrung und tiefgehendes Produkt-Know-how. Das heißt für Sie: LAMILUX ist Ihr höchst verlässlicher Partner – heute und in der Zukunft!







**PROFESSIONELLE WARTUNG UND INSTANDHALTUNG
VON LAMILUX GLASARCHITEKTUR**



WARTUNG LAMILUX GLASDACH PR60

Auch Glasdächer sollten regelmäßig gewartet werden, um zu prüfen, ob sie Undichtigkeiten oder Verschleiß durch die äußeren Einflüsse aufweisen. So erhöhen Sie die Lebenszeit des Produktes deutlich.

Bereits seit über 60 Jahren sammeln wir Erfahrungen auf dem Dach und können Ihnen dadurch ein zuverlässiger und kompetenter Partner sein. Zudem verwenden unsere 70 zertifizierten Wartungsprofis ausschließlich Original-Ersatzteile für Ihre Glasdächer und RWA-Anlagen.

Unseren exklusiven Wartungskunden bieten wir einen Premium-Service mit persönlichem Prüfbuch, in dem alle Prüfergebnisse und Wartungsarbeiten von uns sorgfältig und detailliert dokumentiert werden. Sollten Sie unsere Unterstützung außerhalb des jährlichen Service benötigen, erreichen Sie unsere Techniker prompt und zuverlässig über eine 24-Stunden-Notrufnummer.

Kernpunkte der Wartungsarbeiten:

- Sicht- und Funktionskontrolle der Verschraubungen, Dichtscheiben, Glasscheiben, Deckleisten, Nietverbindungen und Wetterblechstöße
- Nachziehen aller Verschraubungen mit einem Drehmoment-Schlüssel
- Sichtprüfung der ordnungsgemäßen Funktion der Primär- und Sekundärentwässerung
- Reinigung von Glasscheiben, Dichtungen und Ablauföffnungen
- Elastizitätprüfung der Dichtungen nötigenfalls Austausch
- Öffnen der Flügel, Prüfung des Öffnungsmechanismus, Reinigen und ggf. Abschmieren aller beweglichen Teile, Überprüfen von ggf. vorhandenen Verriegelungsmechanismen
- Sichtprüfung der umlaufenden Stufendichtung und der Glaseindichtung im Flügelrahmen sowie ggf. Erneuerung der Flügelabdichtung
- Eintragung aller Ergebnisse und Maßnahmen in das Prüfbuch

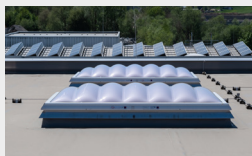
Unsere Dienstleistungen

Sicht- und Funktionskontrolle der Konstruktionsdetails
Nachziehen aller Verschraubungen
Sichtprüfung Primär- und Sekundärentwässerung
Säuberung von Verschmutzungen
Sicht- und Funktionskontrolle der Lüftungs- bzw. RWA-Flügel
Eintragung aller Ergebnisse und Maßnahmen in das Prüfbuch



LAMILUX TAGESLICHTSYSTEME

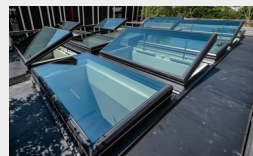
LICHTKUPPEL F100 W



FLACHDACH FENSTER F100



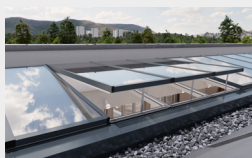
FLACHDACH FENSTER FE



GLASARCHITEKTUR



MODULARES GLASDACH MS78



FLACHDACH AUSSTIEG



LICHTBAND



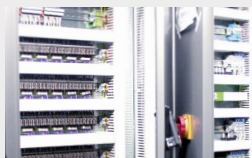
SANIERUNG



RAUCH- & WÄRMEABZUG



OBJEKENTRAUCHUNG



RODA LICHT- & LUFTTECHNIK



**QR-Code scannen
und mehr über
LAMILUX Tages-
lichtsysteme
erfahren!**

Die in diesem Prospekt aufgeführten technischen Daten entsprechen dem aktuellen Stand bei Drucklegung und können sich ändern. Unsere technischen Angaben beziehen sich auf Berechnungen, Lieferantenangaben oder wurden im Rahmen einer Prüfung von einem unabhängigen Prüfinstitut nach den jeweils gültigen Normen ermittelt.

Die Berechnung der Wärmedurchgangskoeffizienten für unsere Kunststoffverglasungen erfolgte nach der „Methode der finiten Elemente“ mit Referenzwerten nach DIN EN 673 für Isoliergläser. Dabei wurde – der Praxis und den spezifischen Kunststoff-Merkmalen Rechnung tragend – die Temperaturdifferenz 15 K zwischen den Materialaußenflächen definiert. Die Funktionswerte beziehen sich nur auf Prüfstücke in den für die Prüfung vorgesehenen Abmessungen. Eine weitergehende Garantie für technische Werte wird nicht übernommen. Dies gilt insbesondere für veränderte Einbausituationen oder wenn Nachmessungen am Bau erfolgen.



LAMILUX Heinrich Strunz GmbH

Zehstraße 2 · Postfach 1540 · 95111 Rehau · Tel.: +49 (0) 92 83 / 5 95-0 · Fax +49 (0) 92 83 / 5 95-29 0

E-Mail: information@lamilux.de · www.lamilux.de

