



LAMILUX LICHTBANDSYSTEME

TAGESLICHT AM LAUFENDEN BAND

# PASSGENAUES TAGESLICHT UND SICHERHEIT FÜR DIE INDUSTRIE

« Wer in einer Produktions- oder Lagerhalle Höchstleistung bringen soll, braucht eine optimale Umgebung und passende Bedingungen. Dafür haben wir Lichtbänder entwickelt, die für jede Anwendungssituation individualisiert werden können. Als komplett wärmebrückenfreie Systeme bringen sie viel Tageslicht, gesunde Frischluft und Sicherheit im Brandfall in eine Halle. Genau dieses Optimum aus den großen Dachflächen herauszuholen, ist unser Handwerk. »

**Sören Winkler** Verkaufsleitung Tageslichtsysteme



## Die LAMILUX CI-Philosophie

Der Kundennutzen allein definiert unsere Existenzberechtigung und steht im Mittelpunkt unseres Handelns. Dies erfordert Einssein, Identität und Übereinstimmung von Kundennutzen und Unternehmensausrichtung.

Diese Leitgedanken unseres unternehmerischen Agierens und des täglich gelebten Verhältnisses zu unseren Kunden beschreibt LAMILUX mit der Firmenphilosophie:

### **Customized Intelligence – dem Kunden dienen als Programm:**

Dies bedeutet für uns Spitzenleistungen und Leistungsführerschaft in allen für den Kunden relevanten Bereichen, insbesondere als:

- Qualitätsführer - den höchsten Nutzen für den Kunden
- Innovationsführer - technologisch die Nase vorn
- Serviceführer - schnell, unkompliziert, zuverlässig und freundlich
- Kompetenzführer - die beste technische und kaufmännische Beratung
- Problemlösungsführer - individuelle, maßgeschneiderte Lösungen



## INHALT

### LAMILUX Lichtbänder

Produktbeschreibung	Seite 4
Produktvarianten	Seite 12
Sanierung	Seite 20
Referenzen	Seite 22

<b>Lüftung</b>	Seite 24
----------------	----------

<b>Rauch- und Wärmeabzug</b>	Seite 26
------------------------------	----------

<b>Lüftungstechnik</b>	Seite 28
------------------------	----------

<b>Ausstattung</b>	Seite 30
--------------------	----------

# LAMILUX LICHTBÄNDER

---

**Jeder Mitarbeiter oder Geschäftsführer ist dankbar für großzügigen Tageslichteinfall in Industrie- oder Lagerhallen. Bei den flachen Bauten bieten sich vor allem großflächige Oberlichtlösungen wie Lichtbandsysteme an. Sie lenken gesundes Tageslicht ins Gebäudeinnere, sparen Energiekosten und dienen sowohl als natürliche Be- und Entlüftung sowie als Rauch- und Wärmeabzug (RWA).**

Das LAMILUX Lichtband ist zudem hervorragend wärmegeklämt und auch bei starken Belastungen durch Wind und Schnee statisch sicher. Das Gesamtsystem besteht aus zahlreichen aufeinander abgestimmten Einzelkomponenten. So entstehen innovative und maßgeschneiderte Oberlichtlösungen – sogar in drei Varianten: das bogenförmige Lichtband B, die noch energieeffizientere Variante Lichtband B Passivhaus sowie das satteldachförmige Lichtband S.



LAMILUX Lichtband B



LAMILUX Lichtband S



# LAMILUX LICHTBÄNDER

---



## ENERGIEEFFIZIENZ

Geprüfte und zertifizierte Wärmeschutzwerte (ETA – europäisch technische Bewertung)

Optimierung von Isothermenverläufen und Minimierung des Kondensatsrisikos aufgrund thermischer Trennung an allen Konstruktionsbauteilen

Optimale Dämmwirkung und Luftdichtheit der Gesamtkonstruktion, geeignet für luftdichte Gebäudehüllen (Blower Door)

Individueller Tageslichteinfall und solarer Wärmeeintrag dank objektspezifisch angepasster Kunststoff-Verglasungen mit Wärmedurchgangskoeffizienten bis zu  $1,0 \text{ W}/(\text{m}^2\text{K})$



## FUNKTIONALITÄT BEI EXTREMWETTEREREIGNISSEN

Langlebigkeit durch den Aktiven Dehnungsabsorbers als optimaler Schutz der Konstruktion bei Schnee, Eis, Wind und starker Wärmeentwicklung

Hohe Stabilität und Sicherheit bei Wind- und Schneelasten dank der Dynamischen Momentenregelung in den Klappen

Widerstand gegen Hagelschlag und testierte Wasserdichtheit unter Starkregen und Sturm (DRI  $3,0 \text{ m}^2/\text{s}$ )

Schlagregendichtheit durch verschweißten Dichtrahmen bei Klappensystemen und zertifizierte Luftdichtheit des Gesamtsystems



## SICHERHEIT

Vorbeugender Brandschutz nach DIN 18234: Verhinderung der Brandweiterleitung auf dem Dach aufgrund des Linearen Durchbrandschutzes

Ausschmelzbarkeit der Verglasungen im Brandfall zur Sicherstellung eines Wärmeabzugs

Integration von natürlichen Rauch- und Wärmeabzugsgeräten (NRWG) und Rauch- und Wärmeabzugssteuerungen zur Entrauchung des Gebäudes im Brandfall

Verglasungsvarianten mit Widerstandsfähigkeit gegen Flugfeuer und strahlende Wärme



# AKTIVER DEHNUNGSABSORBER

---

**Für eine dauerhaft dicht abschließende Verbindung zwischen den Deckleisten und der Verglasung sorgt der Aktive Dehnungsabsorber. Auch bei starken Windsogkräften und hohen Schneelasten wird das Verrutschen der Dichtungen im Bereich der Tragsprossen verhindert.**

Der Aktive Dehnungsabsorber gleicht die bei Belastungen entstehenden Spannungen und Dehnungen aus. Dazu werden die Dichtungen durchlaufend schubfest mit den Deckleisten verbunden – ein optimaler Schutz der Konstruktion bei Schnee, Eis, Wind und starker Wärmeentwicklung.



## Sicherheit im Detail

- + Die Verglasung ist dicht und formschlüssig mit den Deckleisten und den Tragsprossen verbunden.
- + Die Deckleisten verfügen über integrierte Führungsschienen zur Aufnahme von Beschlägen, Sonnenschutzeinrichtungen und Wartungsvorrichtungen.
- + Die Einspann-Sicherheit ist durch einen erweiterten Haftbereich erhöht.



# LINEARER DURCHBRANDSCHUTZ

---

**Perfekt aufeinander abgestimmte Materialkomponenten im Fußprofil des Lichtbandes wirken im Falle eines Brandes im Gebäudeinneren der Weiterleitung des Brandes auf dem Dach entgegen – geprüft nach DIN 18234. Ganz ohne aufwendige Zusatzmaßnahmen, wie z. B. Kiesschüttungen, verhindert der Lineare Durchbrandschutz den „Zündschnureffekt“ im Umfeld der Oberlichtöffnung und somit ein Übergreifen der aus dem Inneren schlagenden Flammen auf die Dachhaut.**

ist die Dachhaut meist bis zur Aufkantung nach oben gezogen und unter das Fußprofil des Lichtbandes geführt. Das führt dazu, dass sich bei einem Brand im Gebäudeinneren die Dachhaut auf der Innenseite der Aufkantung entzündet und dazu neigt, wie eine „Zündschnur“ zur Dachaußenseite zu brennen.

Der Lineare Durchbrandschutz ist als intelligentes System zur Begrenzung der Brandweiterleitung im Bereich der Dachdurchdringung zu verstehen. Eine essentielle Rolle spielt dabei das Lichtband-Fußprofil: Es besteht aus einem thermoplastischen Kunststoff, der bei hohen Temperaturen an der Aufkantung erweicht und sich direkt über die brennende Dachhaut legt. Dadurch werden die brennenden Fugen abgedichtet, die Sauerstoffzufuhr unterbrochen und das Feuer an dieser Stelle erstickt. Ein Durchbrennen bis zur Dachaußenseite wird verhindert.

Auf einer Unterkonstruktion wie beispielsweise einer Zarge befestigt,



## Ausgeklügelte Brandschutztechnik

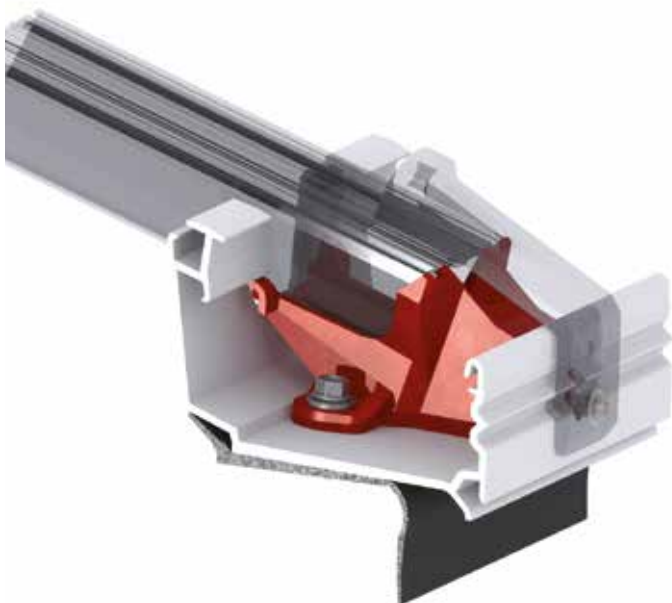
- + Die patentierte Technologie verhindert die Brandweiterleitung auf dem Dach im Bereich von Dachdurchdringungen gemäß den Bestimmungen der DIN 18234, Teil 4.
- + Der Lineare Durchbrandschutz macht schwere Kiesschüttungen rings um das Lichtband unnötig.

# ISOTHERMER LASTKONVERTER

---

**Der Isotherme Lastkonverter führt die Traglast des Lichtbandes gezielt in die Unterkonstruktion. Da dadurch das Fußprofil frei von Lasten und Spannungen wird, kann auf weitere wärmeleitende, metallische Bauteile im Fußprofil verzichtet werden.**

Für das Fußprofil kann somit hochwertiger Kunststoff mit sehr guten Wärmedämmwerten eingesetzt werden. Dadurch werden optimierte, beständig in der Konstruktion verlaufende Isothermenverläufe erzielt und Wärmebrücken verhindert.



## **Profitieren Sie von höchster Energieeffizienz**

- + Das Fußprofil weist eine herausragende Wärmedämmung auf.
- + Das Kondensatrisiko ist deutlich verringert.
- + Die Falzgrundbelüftung ist optimiert.
- + Die Innenansicht weist eine glatte Optik durch weniger Kanten auf und sorgt für eine geringere Verschmutzung.
- + Optional verbesserte Wärmedämmung mit Dämmprofilen aus EPS

# ISOTHERMENVERLÄUFE OHNE SCHWACHSTELLEN

**Wir haben den Anspruch an unsere Produkte, einen möglichst großen Beitrag zur optimierten Energie-Performance von Gebäuden zu leisten. Diesem tragen wir mit den LAMILUX Lichtbandsystemen in höchstem Maße Rechnung.**

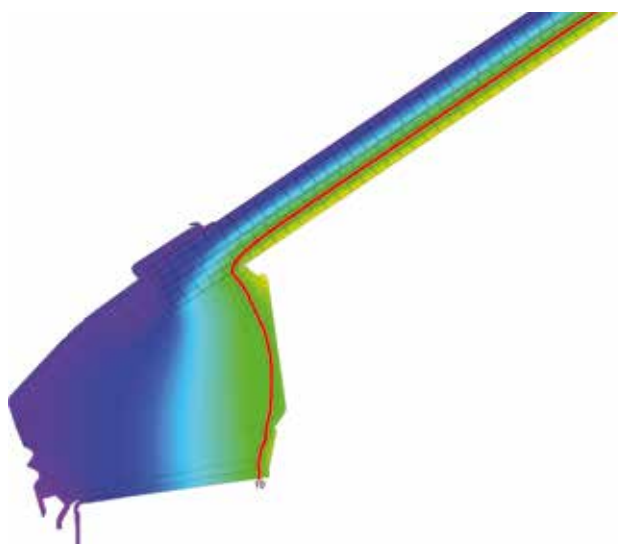
## Optimierte Isothermenverläufe

Isothermenverläufe beschreiben Linien gleicher Temperatur. Bei den LAMILUX Lichtbändern verlaufen sie beständig in der Konstruktion. Dies führt zu einem erheblich minimierten Risiko der Kondensatbildung an den Innenseiten der Konstruktion.

## So werden die Isothermenverläufe ermittelt und definiert

- Um das Tauwasserrisiko greifbar zu machen, hat man Normbedingungen festgelegt. Gemäß der DIN 4108-2 „Wärmeschutz und Energieeinsparung in Gebäuden“ lauten diese: 20° C Innentemperatur, -5° C Außentemperatur, 50 % relative Luftfeuchte.
- Die Temperaturen innerhalb der Konstruktion lassen sich durch sogenannte Isothermen abbilden.

- Nimmt man die Normbedingungen an, so schlägt sich an der Innenseite des Lichtbandes immer dann Kondensat nieder, wenn diese kälter als 10° C wird. Kondensat bedeutet Schimmel- und Raureisrisiko und damit potentiell Schäden am Bauwerk.
- Je besser die Konstruktion des Lichtbandes ist, umso weniger Kälte wird ins Gebäude gelassen und umso wärmer ist die Oberfläche auf der Innenseite des Lichtbandes.
- Der Verlauf der 10° C-Isotherme (rote Linie im Schaubild) gibt Auskunft darüber, wo auf der Innenseite des Lichtbandes mit Kondensat zu rechnen ist: Nämlich immer dort, wo die 10° C-Isotherme aus der Konstruktion herausläuft. Wie auf dem Schaubild zu erkennen ist, verläuft die 10° C-Isotherme bei allen LAMILUX Lichtbändern vollständig innerhalb der Konstruktion.

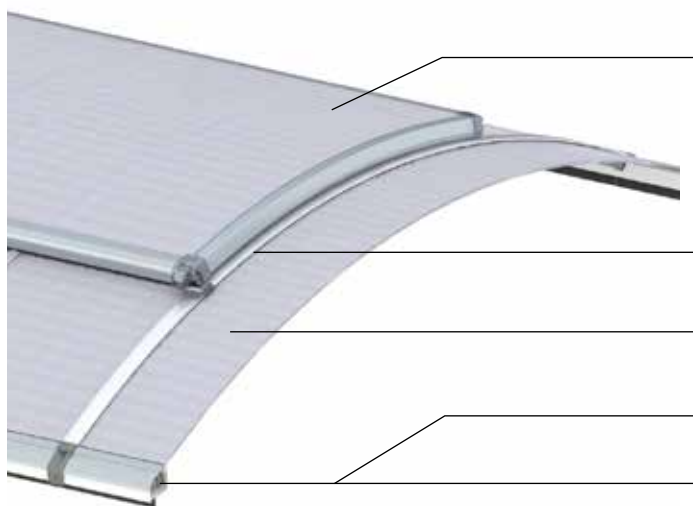


# LAMILUX LICHTBAND B

---

Unser LAMILUX Lichtband B ist ein energetisch und statisch wegweisendes Tageslichtsystem. Das heißt konkret: Es ist ein bogenförmiges, modular aufgebautes Lichtstraßensystem mit einer optimierten Energiebilanz dank seiner lückenlosen thermischen Trennung. Durch die große Auswahl an in das Lichtband integrierbaren Lüftungs- sowie Rauch- und Wärmeabzugsklappen können für fast jeden Anwendungsfall optimale Lösungen für die Entrauchung sowie die Be- und Entlüftung des Objektes gefunden werden.

Das LAMILUX Lichtband B ist optimal zur großflächigen Ausleuchtung von Hallen mit Tageslicht geeignet sowie der Verwendung als großflächiger Wärmeabzug mit den ausschmelzbaren Verglasungsvarianten im Brandfall. Das System ist im Standard für den Einsatz als preiswerte Lösung in Industrie- und Lagerhallen optimiert, kann aber zum Beispiel durch Einsatz von Verglasungen mit verbesserten Wärmedämmeigenschaften für den Einbau in Sporthallen und Verkaufsstätten gefertigt werden.



**Klappe in Bogenform** als Lüftung oder qualifizierter Rauch- und Wärmeabzug **mit optimierten  $U_j$ -Werten**, herausragender thermischer Trennung und perfektioniertem Justiersystem zur Klappeneinstellung

**Spanngurt mit Aktivem Dehnungsabsorber**

**Variantenvielfalt an Polycarbonatverglasungen** für jeden Anwendungsfall

**Isothermer Lastkonverter**

**Fußprofil: Effektive Verhinderung der Brandweiterleitung auf dem Dach nach DIN 18234**



# LAMILUX

## LICHTBAND B PASSIVHAUS

---

**Wer auch große Hallenkomplexe besonders energieeffizient bauen möchte, trifft mit unserem passivhauszertifizierten Lichtband eine gute Entscheidung. Das Gesamtsystem hat einen Wärmedurchgangskoeffizienten von lediglich 0,95 W/(m<sup>2</sup>/K). Dies ermöglicht eine wärmebrückenfreie Gesamtkonstruktion mit knickfreien Isothermenverläufen.**

Innen- und außenliegende metallische Bauteile sind thermisch komplett voneinander getrennt. Der Isotherme Lastkonverter ermöglicht den Einsatz hochwärmedämmender Materialien im Fußpunkt und die zusätzliche Verglasung trägt ebenfalls zu den hohen Wärmedämmeigenschaften des Gesamtsystems bei. Dadurch ist dies das erste nach Passivhausstandard zertifizierte Lichtbandsystem der Welt.



Passivhausgeeignete Polycarbonatverglasung

Thermisch optimiertes Fußprofil

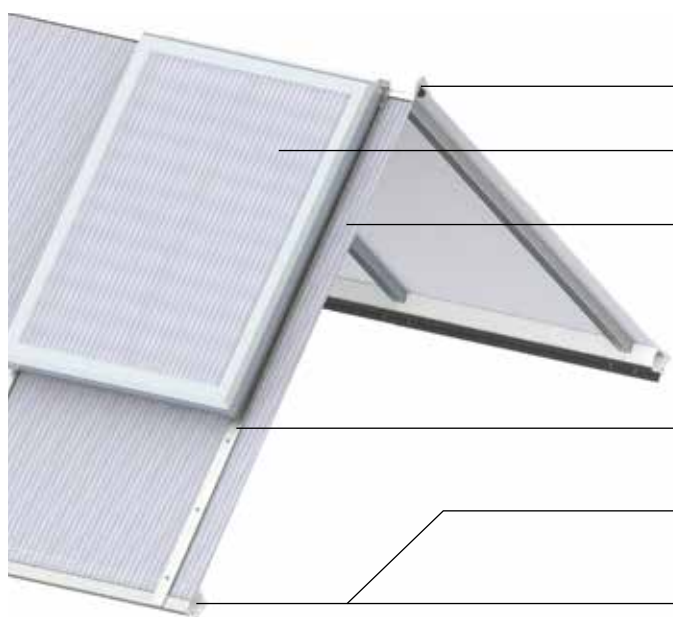


# LAMILUX LICHTBAND S

---

Das LAMILUX Lichtband S ist ein satteldachförmiges, modular aufgebautes Lichtbandsystem und kann je nach Anforderung mit den verschiedensten Kunststoffverglasungen ausgeführt werden. Sein komplett thermisch getrenntes Profilsystem sorgt dabei für einen optimalen Wärmeschutz und minimiert die Gefahr der Kondensatbildung auf den Oberflächen der Konstruktion gegenüber herkömmlichen thermisch nicht getrennten Konstruktionen.

Kombiniert mit dem für die Konstruktion optimierten Zargensystem sind passgenaue Lösungen ohne zusätzliche, bauseitige Aufkantungen möglich. Integrierbare Lüftungs- sowie Rauch- und Wärmeabzugsklappen schaffen für fast jeden Anwendungsfall optimale Lösungen für die Entrauchung sowie die Be- und Entlüftung des Objektes.



**Firstabdeckprofil**

**Klappe** als Lüftung oder qualifizierter Rauch- und Wärmeabzug

**Variantevielfalt an Polycarbonatverglasungen** für jeden Anwendungsfall

**Spanngurt mit Aktivem Dehnungsabsorber**

**Isothermer Lastkonverter**

**Fußprofil: Effektive Verhinderung der Brandweiterleitung auf dem Dach nach DIN 18234**





# FLEXIBILITÄT IM MODERNEN BAUEN UND SANIEREN

---

**Energetische Effizienz und modernes Design sowie der Einsatz nachhaltiger Bauelemente dominieren den Neubau und die Sanierung von Industrie-, Lager- und Messehallen. Architektonische Flexibilität in der ästhetischen und funktionalen Planung bietet das LAMILUX Lichtband S mit drei Varianten.**



## **LAMILUX Lichtband S 30°**

Das Lichtband-Satteldach ist mit einer Neigung von 30 Grad am Fußpunkt ausgeführt. Diese Variante fügt sich sehr harmonisch in die Dachlandschaft ein. Bei der Integration der modular kombinierbaren Klappensysteme für RWA und Lüftung bietet dieses Lichtband viele Variationen. Das LAMILUX Lichtband S 30° kann bis zu einer Breite von sechs Metern gebaut werden.



## **LAMILUX Lichtband S 45°**

Die 45 Grad-Variante des Satteldaches bietet große Flexibilität bei der Integration von RWA-Geräten. Durch die steilere Form wird eine größere Fläche für den Einbau von Klappensystemen und damit ein Plus an Rauchabzugsfläche gewonnen. Das LAMILUX Lichtband S 45° kann bis zu einer Breite von 4,75 Metern gebaut werden.



## **LAMILUX Lichtband S Shed**

Die Ausführung des Lichtbandes in der Form eines Sheddaches, mit einem Neigungswinkel von 30 und 60 Grad, macht die Integration von Photovoltaikanlagen möglich. Auf dem breiten Sheddächern können aufgrund der sehr tragfesten Unterkonstruktion Photovoltaikmodule aufgesetzt werden. Das LAMILUX Lichtband S Shed kann bis zu einer Breite von vier Metern gebaut werden.

# BIONISCH DYNAMISCHE SPANNTHECHNOLOGIE

---

**Die Bionisch Dynamische Spanntechnologie ist ein Bauprinzip im Firstbereich von satteldachförmigen Lichtbandkonstruktionen. Es stellt einen flexiblen Kraft-Spannungsausgleich bei starken Belastungen auf die Gesamtkonstruktion her. Dabei orientiert sich die Technologie an der Fähigkeit der Natur zur integrativen Form- und Funktionsgestaltung.**

In Zonen, die aus mehreren Materialien in Hybridbauweise bestehen, finden sich im First steife, elastische und semielastische Bereiche. Neben Klemmverbindungen und statischen Verhakungen werden die Bauteile beispielsweise auch durch Reibverschlüsse miteinander verbunden. So entsteht eine elastische und gleichzeitig beständig formschlüssige Konstruktion. Bei vertikal und horizontal wirkenden Zug-Druck-Belastungen wird sowohl ein zu starkes Auseinanderdriften als auch Zusammenschieben der Bauteile verhindert, sodass sie innerhalb definierter Bewegungs- und Verschiebungstoleranzen verbunden bleiben. Auch bei starken Wind- und Schneelasten bleibt das Lichtbandsystem verwindungsstabil und somit dicht und sicher.



## Flexibler Kraft-Spannungsausgleich

- + Der Firstbereich ist durch steife, elastische und semielastische Zonen formschlüssig verbunden.
- + Das Konstruktionsprinzip ist bionisch durch integrative Form- und Funktionsgestaltung.
- + Das Lichtbandsystem hält sehr starken Wind- und Schneelasten stand.

# SANIERUNG VON LICHTBANDSYSTEMEN

---

**Sanierung von Lichtbandsystemen mit LAMILUX bedeutet für Sie: Alle Prozesse laufen reibungslos ab und haben vor allem einen Fokus: Umfassenden und optimalen Service für den Kunden – von der Planung bis zur Montage, alles aus einer Hand. Dafür erfassen wir mit einer detaillierten Checkliste alle notwendigen Parameter einer Sanierung und setzen anschließend die klar geregelten Schritte termingetreu in die Praxis um.**

Seit Jahrzehnten sanieren wir europaweit Tageslichtsysteme auf diese Weise. Sie profitieren von dieser Erfahrung, unserer Produktvielfalt und unserer Orientierung an kundenspezifischen Projekten. Denn unser Ziel ist es, für Sie eine technisch überzeugende, innovativ ausgereifte und gleichzeitig wirtschaftliche Lösung zu entwickeln und umzusetzen.



## **Sanierungsbeispiel: Wegmann Grundbesitz GmbH, Kassel**

### **Vor der Sanierung**

Die alten Sheddächer wurden mit modernen Bogenlichtbändern saniert, wodurch sich sowohl die klimatischen als auch energetischen Bedingungen in der Halle sowie die optische Draufsicht verbessert haben.

### **Nach der Sanierung**

- Zwölf LAMILUX Lichtbänder B mit thermisch getrennten Rahmenprofilen in Isolierkammerbauweise
- Begrenzung der Brandweiterleitung gemäß den Forderungen der DIN 18234 durch ein integriertes Sicherheitspaket mit linearem Durchbrandschutz
- Zwölf Rauchlift Lichtband B als Rauch- und Wärmeabzugsgeräte und einem Öffner für eine zusätzliche Lüftungsfunktion





## MAN, MÜNCHEN

### Projekt:

Sanierung der Dachfläche einer Produktionsstätte des Automobilherstellers

### Systeme:

- 24 LAMILUX Lichtbänder B mit 45, 35, 32 und 29 Metern Länge
- Ausgestattet mit der Durchsturzsicherung LAMILUX Safety Stripes
- 48 LAMILUX Rauchlift Lichtband B als asymmetrische Doppelklappen

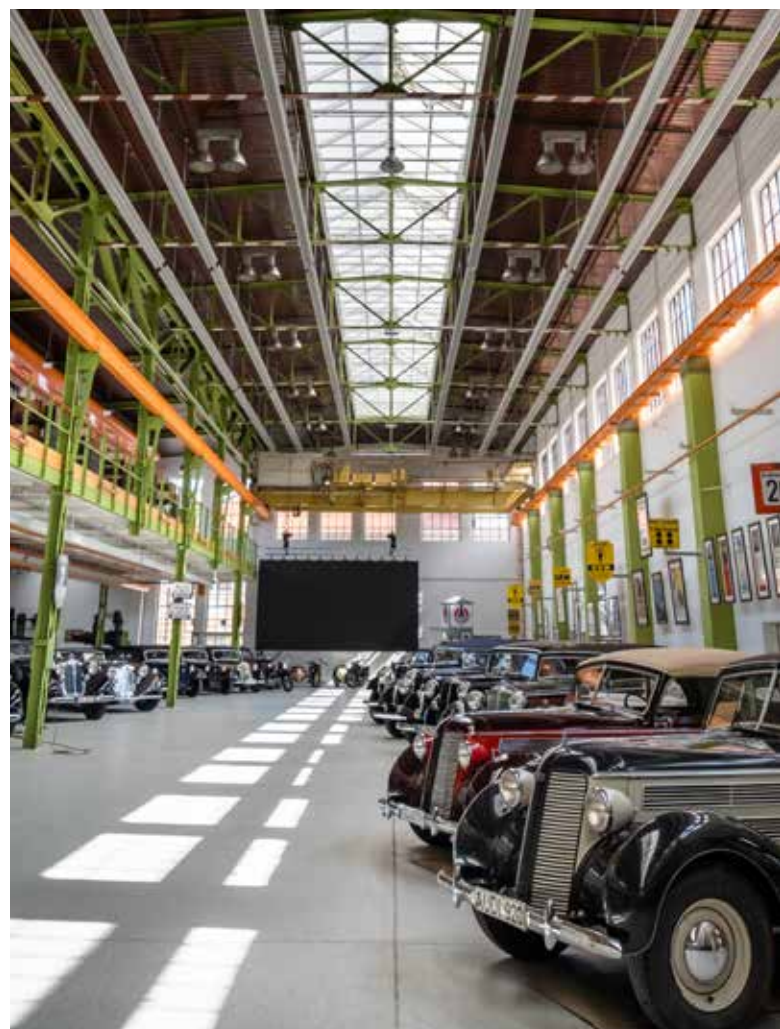
## ALPLA WERK, MOSKAU

### Projekt:

Montage von LAMILUX Lichtbändern auf allen russischen Werken des Herstellers von Kunststoffverpackungen  
Sanierung eines alten Industriegebäudes aus Zeiten der Sowjetunion mit unterschiedlichem Dachaufbau

### Systeme:

- Zehn LAMILUX Lichtbänder B mit verschiedenen Längen von sechs bis 66 Meter
- Vier LAMILUX Rauchlift Lichtband B zur Be- und Entlüftung sowie für den Rauch- und Wärmeabzug im Brandfall



## MENNEKES, KIRCHHUNDEM IM SAUERLAND

### Projekt:

Neubau einer Produktionshalle für elektronische Komponenten  
Besonderer Wert auf hohen Tageslichteinfall mit mittlerer Lichtstärke  
bei gleichzeitiger Blendfreiheit  
Umsetzung des Brandschutzkonzeptes

### Systeme:

- Drei LAMILUX Lichtbänder S 30 ° mit Durchsturzgitter
- 17 LAMILUX Rauchlift Lichtband S
- Sieben LAMILUX Lichtbänder B mit Safety Stripes
- Sieben LAMILUX Lüftungsklappen Lichtband B
- Sieben LAMILUX Rauchlift Lichtband B
- Pneumatische Schönwetterlüftung
- Lichtdämpfung durch auf einer Seite angebrachte glasfaserverstärkte Kunststoffplatten
- Vier LAMILUX Lichtkuppeln F100 mit Durchsturzgittern

## EVENTHALLE, WURZEN

### Projekt:

Sanierung und Umnutzung einer ehemaligen Produktionshalle zur Eventhalle

### Systeme:

- 21 LAMILUX Lichtbänder S 30° mit bis zu 28 Metern Länge
- Acht LAMILUX Rauchlift Lichtband S

# NATÜRLICHE BE- UND ENTLÜFTUNG

---

**Tageslicht ist die eine, Frischluft ist die andere Sache, die Sie mit einem Lichtband gewinnen. Integrierbare Klappensysteme mit automatisierter Ansteuerung leisten einen großen und ökonomisch attraktiven Beitrag zum optimalen Gebäudeklima. Sie sind ebenso wie die Konstruktion selbst thermisch entkoppelt und bieten im Zusammenspiel mit ihrem geschweißten Dichtungsrahmen eine kompakte geschlossene Dichtebene.**

Die Klappensysteme können auf verschiedene Weise kombiniert werden und so gemäß den objektspezifischen Anforderungen ideal dimensionierte Öffnungsflächen bilden. Auch Schönwetterlüftung oder Nachtauskühlung kann automatisiert in der Steuerungsmatrix abgebildet werden: Mit einem zusätzlichen Wind- und Regenfühlerset sowie weiteren steuerungstechnischen Komponenten.



LAMILUX Lüftungsklappe Lichtband B



LAMILUX Lüftungsklappe Lichtband S



## DYNAMISCHE MOMENTENREGELUNG

---

**Mit einem weiteren innovativen Bauteil in der Konstruktion der LAMILUX Lichtbänder B – der Dynamischen Momentenregelung – sind die Verglasungen in den Klappensystemen spannungsoptimiert und sicher gelagert. Dies bedeutet: Stabilität und hohe Standsicherheit bei Windlasten.**

Durch eine unterhalb der Glasleiste integrierte Federung im Einbau- rahmen wird die Verglasung auch unter Belastung mit einer definierten Haltekraft in ihrer Lage gesichert. Derart spannungsoptimiert bleiben die Verglasungen in allen Situationen. So werden die ein- wirkenden Lasten optimal abgefedert und vom Einspannrahmen auf- genommen.



### **Schutz bei starken Windbelastungen**

- + Die Klappen haben auch im geöffneten Zustand hohe Stabilität.
- + Die Verankerung der Polycarbonatverglasung ist optimiert.
- + Federnd gelagerte Multigelienktraversen schützen die Flügelsysteme zusätzlich.



# LAMILUX

## RAUHLIFT LICHTBAND B & S

Fluchtwege müssen im Brandfall möglichst lange raucharm gehalten werden. Dies schaffen die LAMILUX Rauchlifte Lichtband B und S bei normgerechter Auslösung dank ihrer effektiven Rauchabzugswirkung. So können sowohl die Menschen aus dem Gebäudeinneren fliehen als auch die Feuerwehr ins Innere zum Löschen gelangen. Der LAMILUX Rauchlift Lichtband B und S erfüllen in ihrer Funktion als natürliches Rauch- und Wärmeabzugsgerät alle Anforderungen der DIN EN 12101-2.

Unsere Klappensysteme ermöglichen großflächige aerodynamische Rauchabzugsflächen und großflächige Volllüftung. Auch bei großen Abmessungen erweisen sich die Klappen des Rauchlifts bei starken Windbelastungen selbst im geöffneten Zustand als äußerst stabiles Gesamtsystem. Im Brandfall werden sie über Thermoauslösung oder CO<sub>2</sub>- bzw. elektrische Fernauslösung schnell geöffnet. Bei Einsatz von zusätzlichen Öffnungsantrieben können unsere NRWGs zum täglichen Be- und Entlüften verwendet werden.

### Testparameter nach DIN EN 12101-2 und Testergebnisse

Unsere NRWGs öffnen in unter 60 Sekunden zuverlässig in die RWA Stellung...

	... und sorgen für hohe Rauchaustrittsmengen	Durchflusskoeffizient C <sub>v</sub> von 0,50 bis 0,77
	Aerodynamisch wirksame Öffnungsfläche A <sub>2</sub> :	Lichtband B: von 0,59 m <sup>2</sup> bis 7,40 m <sup>2</sup> Lichtband S: von 0,32 m <sup>2</sup> bis 7,54 m <sup>2</sup>
	... nach Dauertest (1.000-mal in RWA Stellung und 10.000-mal in Lüftungsstellung)	RE 1000   Lüftung 10.000
	... unter Einwirkung von Schneelast	SL 200 bis SL 2780
	... bei Kälte bis -25° C Innentemperatur	Lichtband B+S: T(-5), T(-15), T(-25)
	... nach Sogbelastung durch Wind (bis 3.000 N/m <sup>2</sup> )	WL 1500 bis WL 5100
	... unter Brandeinwirkung	B 300

### Ihr Vorteil

- Kein Flammenüberschlag dank patentiertem Linearem Durchbrandschutz wird die DIN 18234 auch ohne Kiesschüttung erfüllt
- Hervorragende Wärmedämmwerte ohne Wärmebrücken
- Geeignet als ausschmelzbare Dachfläche nach DIN 18230
- Auf Wunsch als „Harte Bedachung“ mit Klasse B<sub>roof(t1)</sub> gemäß EN 13501-5: Beanspruchung durch Feuer von außen
- CO<sub>2</sub> Patronen im NRWG werden bei manueller Auslösung und Wartung nicht beschädigt
- Viele Klappenkombinationen – für jede Anforderung die perfekte Lösung



# LÜFTUNGSTECHNIK MIT RODA

---

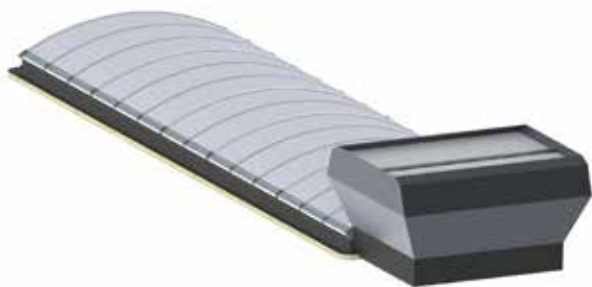
Seit Januar 2018 gehört die **roda Licht- und Lufttechnik GmbH** zur **LAMILUX Firmengruppe**. Das **Produktportfolio der Tochterfirma** erstreckt sich über die vier Kernkompetenzen **Rauch- und Wärmeabzug, industrielle Lüftung, Tageslichttechnik und transluzente Fassadentechnik**. **roda übernimmt die gesamte Projektierung bis zur bauseitigen Abnahme. Zudem bietet roda die Wartung von RWA-Systemen sämtlicher Hersteller sowie Sanierungen im Bereich der vier genannten Kernkompetenzen an.**

**LAMILUX und roda kooperieren sowohl in Sachen Entwicklung als auch Vertrieb sehr intensiv. Der Vorteil für Sie als Kunde: Einen zentralen Ansprechpartner, keine Schnittstellen, größeres Produktportfolio und Leistungsvolumen.**

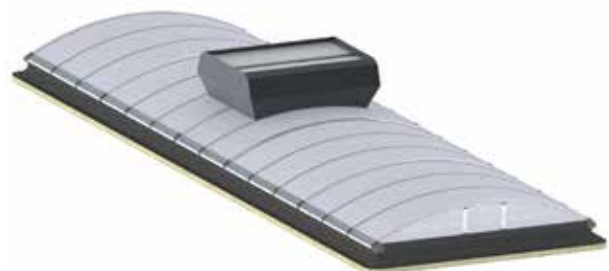
Das erste gemeinschaftliche Produkt ist ein thermisch getrenntes Lichtband mit regensicherer Lüftung: Die Verbindung des LAMILUX Lichtband B mit der Doppelklappe MEGAPHÖNIX von roda. Die Allwetter-Lüftung garantiert das Element durch wettergeschützte seitliche Öffnungsklappen. Diese öffnen automatisch, sobald sich bei Regen die oberseitigen Klappen schließen.

Der MEGAPHÖNIX kann dabei bei einer Lichtbandbreite von bis zu drei Metern direkt auf die Zarge des Lichtbandes montiert werden. Ab einer Lichtbandbreite von mehr als drei Metern wird der MEGAPHÖNIX ohne Unterbrechung als "Reiter" direkt auf die Tragsprossen des Lichtbandes aufgesetzt.

Eine weitere gemeinschaftliche Lösung ist die Integration der roda Lamellenlüfter in das LAMILUX Lichtband S.



roda MEGAPHÖNIX auf der Zarge des LAMILUX Lichtband B



roda MEGAPHÖNIX auf der Tragsprosse des LAMILUX Lichtband B



# LÖSUNGEN FÜR DEN OPTIMALEN BAUANSCHLUSS

---

**Bei den Varianten des Dachanschlusses ist beispielsweise die Montage auf Stahlblechzargen, auf Holzleimbindern oder auf Stahlbetonaufkantung möglich. Grundsätzlich passen wir unsere Lichtbandsysteme individuell an jede Gegebenheit an. Dazu beraten wir Sie gerne umfangreich.**

Bei unserer hauseigenen Stahlblechzarge steht Stabilität an erster Stelle. LAMILUX hält sich klar an die Forderung des Deutschen Instituts für Bautechnik, der zufolge Stahlblechzargen aus hochwertigen Stahlgüten wie S 280 GD + Z 275 oder S 320 GD + Z 275 bestehen müssen.

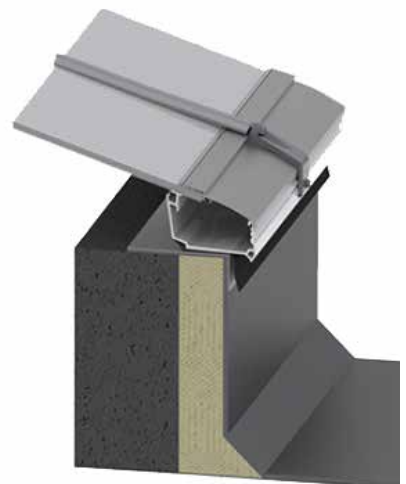
Montage auf Stahlblechzarge



Montage auf Holzleimbinder



Montage auf Betonaufkantung



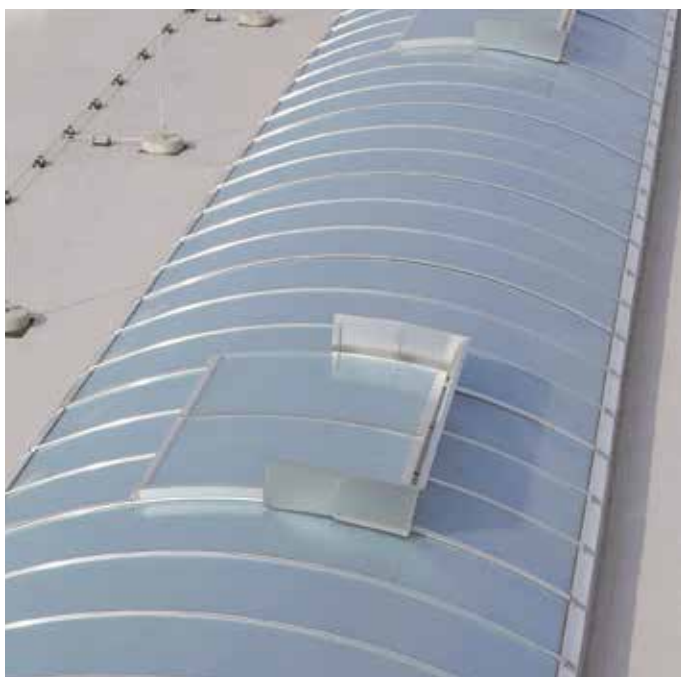
**HINWEIS:** Die gezeichneten Anschlüsse dienen lediglich als Prinzipdarstellung zur Orientierung. Die geltenden Fachregeln des Dachdeckerhandwerks und Normen sind bei der Planung und Ausführung der Dachabdichtungsarbeiten durch das Dachdeckerunternehmen einzuhalten.

## VERGLASUNG AUS GLASFASERVERSTÄRKTEM KUNSTSTOFF – GFUP

---

**Jedes LAMILUX Lichtband kommt mit der optimalen Verglasung für seinen Bestimmungsort aufs Dach. Neben den klassischen Lösungen gibt es hier auch Möglichkeiten für besondere Energieeffizienz, Schall- und Hagelschutz sowie speziell korrosionsbeständige Varianten. Auch sun-protect-Verglasungen sind bei einigen dieser Varianten möglich. Ebenso wie die Ausführung als harte Bedachung, die widerstandsfähig gegen Flugfeuer und strahlende Wärme ist.**

Besonders beständig ist die Verglasung aus glasfaserverstärktem Polyester. Dank spezieller Materialeigenschaften trotz sie auch starker UV-Einstrahlung und Witterung. Diese Verglasung wurde für Produktionsbereiche mit erhöhten Anforderungen an die Korrosionsbeständigkeit verbauter Komponenten entwickelt. Grund dafür können beispielsweise chemisch aggressive Emissionen durch ausdampfende Kühlschmiermittel in der spanenden Fertigung sein. Auch über lange Zeiträume treten in ihr keine Versprödung des Materials oder Spannungsrisse auf, wie sie durch chemisch-aggressive Stoffe bei Polycarbonat verursacht werden können.



### Verglasung auf glasfaserverstärktem Kunststoff – GFUP

- + Die Verglasung weist eine hohe Beständigkeit gegenüber UV-Einstrahlung und Witterung auf (HW5 Hagelsicherheit)
- + Erhöhte Beständigkeit gegen chemisch aggressive Emissionen.

# Die Verglasungen: Lichtband B


## Klassiker



**PC10**  
U<sub>F</sub>-Wert 2,5 W/(m<sup>2</sup>K)  
Schalldämmwert 17 dB  
Brandverhalten B-s1, d0  
Lichtdurchlass ca. 61 %



**PC10 + PC6**  
U<sub>F</sub>-Wert 1,8 W/(m<sup>2</sup>K)  
Schalldämmwert 18 dB  
Brandverhalten B-s1, d0  
Lichtdurchlass ca. 44 %




**PC10+ PC10**  
U<sub>F</sub>-Wert 1,6 W/(m<sup>2</sup>K)  
Schalldämmwert 24 dB  
Brandverhalten E-d0  
Lichtdurchlass ca. 39 %

## Energieeffizienz




**PC10 + PC6 thermal composite 16**  
U<sub>F</sub>-Wert 1,4 W/(m<sup>2</sup>K)  
Schalldämmwert 17 dB  
Brandverhalten B-s1, d0  
Lichtdurchlass ca. 44 %

Diese Verglasung bietet eine schwere Entflammbarkeit bei gleichzeitig hervorragender Wärmedämmung.



**PC10 + PC10 thermal composite 16**  
U<sub>F</sub>-Wert 1,2 W/(m<sup>2</sup>K)  
Schalldämmwert 18 dB  
Brandverhalten E-d0  
Lichtdurchlass ca. 39 %




**PC10 + PC6 + PC10 2x tc 5**  
U<sub>F</sub>-Wert 1,0 W/(m<sup>2</sup>K)  
Schalldämmwert 18 dB  
Brandverhalten E-d0  
Lichtdurchlass ca. 27 %

## Schallschutz



**Schalldämmverglasung 16 mm 31dB**  
U<sub>F</sub>-Wert 2,3 W/(m<sup>2</sup>K)  
Schalldämmwert 31 dB  
Brandverhalten E-d0  
Lichtdurchlass ca. 54 %



**Schalldämmverglasung 20 mm 25dB**  
U<sub>F</sub>-Wert 1,8 W/(m<sup>2</sup>K)  
Schalldämmwert 25 dB  
Brandverhalten E-d0  
Lichtdurchlass ca. 39 %



**Schalldämmverglasung 36 mm 26dB**  
U<sub>F</sub>-Wert 1,3 W/(m<sup>2</sup>K)  
Schalldämmwert 26 dB  
Brandverhalten E-d0  
Lichtdurchlass ca. 39 %

## Korrosionsbeständigkeit\*



**20 mm GFK Composite**  
U<sub>g</sub>-Wert 1,8 W/(m<sup>2</sup>K)  
Schalldämmwert 23 dB  
Brandverhalten E-d0  
Lichtdurchlass ca. 31 %

Unsere Verglasungen sind auf Anfrage auch als sun protect oder harte Bedachung erhältlich.

\* siehe Seite 31



# Die Verglasungen: Lichtband S

## Klassiker



**PC10**


U <sub>f</sub> -Wert	2,5 W/(m <sup>2</sup> K)
Schalldämmwert	17 dB
Brandverhalten	B-s1, d0
Lichtdurchlass	ca. 61 %



**PC10-4 + PC6**


U <sub>f</sub> -Wert	1,8 W/(m <sup>2</sup> K)
Schalldämmwert	18 dB
Brandverhalten	B-s1, d0
Lichtdurchlass	ca. 44 %

## Energieeffizienz



**PC10 + PC6 thermal composite 16**


U <sub>f</sub> -Wert	1,4 W/(m <sup>2</sup> K)
Schalldämmwert	17 dB
Brandverhalten	B-s1, d0
Lichtdurchlass	ca. 44 %



**PC32-5**

U <sub>f</sub> -Wert	1,2 W/(m <sup>2</sup> K)
Schalldämmwert	18 dB
Brandverhalten	B-s1, d0
Lichtdurchlass	ca. 32 %

## Schallschutz



**Schalldämmverglasung 16 mm 31dB**

U <sub>f</sub> -Wert	2,3 W/(m <sup>2</sup> K)
Schalldämmwert	31 dB
Brandverhalten	E-d0
Lichtdurchlass	ca. 54 %

## Korrosionsbeständigkeit\*




**32 mm GFK Composite**

U <sub>f</sub> -Wert	1,3 W/(m <sup>2</sup> K)
Schalldämmwert	17 dB
Brandverhalten	E-d0
Lichtdurchlass	ca. 26 %

Unsere Verglasungen sind auf Anfrage auch als sun protect oder harte Bedachung erhältlich.

## „Harte Bedachung“

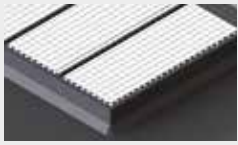


Die Verglasung der Lichtbänder B und S kann gleichzeitig die Bedingungen für „Harte Bedachung“ und „Ausschmelzbare Fläche“ (DIN 18230-1) – oder die jeweiligen Eigenschaften separat – erfüllen. Erfüllt sind damit die Anforderungen der Widerstandsfähigkeit gegen Flugfeuer und strahlende Wärme nach DIN EN 13501-5 – bestätigt von der MFPA Leipzig GmbH.

\* siehe Seite 31

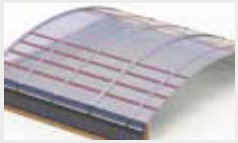
# Zubehör

## Durchsturzgitter



Durchsturzgitter sind dauerhaft durchsturzsicher gemäß GS-Bau 18 für lichte Breiten von 0,80 Meter bis 6,00 Meter. Das Gitter wird an speziell angefertigten Haltetaschen aus Edelstahl befestigt, die wiederum mit der Unterkonstruktion, z. B. Stahlblechzarge oder Holzaufkantung, verschraubt werden.

## LAMILUX Safety Stripes



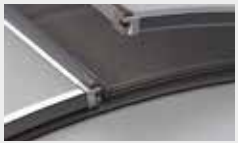
Die LAMILUX Safety Stripes werden direkt auf den Tragprofilen des Lichtbandes befestigt. In dezenter Optik bieten sie bereits vor Montage der Verglasung dauerhafte Durchsturzsicherheit gemäß GS-Bau 18. Im Klappenbereich werden filigrane Punktschweißgitter eingesetzt, die auch bei geöffneten Klappen, z. B. bei Wartungsarbeiten, einen zuverlässigen Durchsturzschutz gewährleisten.

## Sonnenschutz



Ein Rasterblech in allen gewünschten RAL-Beschichtungen mit dem Laubbaumeffekt für natürliche Schattenwirkung. Die Laubbaumeffektbleche erfüllen die Anforderungen der GS-Bau 18 an eine dauerhafte Durchsturzsicherheit. Darüber hinaus bietet das gestanzte Blech Schutz vor Hagel und UV-Einstrahlung.

## Insektenschutzgitter



Das Insektenschutzgitter wird in die Klappensysteme integriert. Bei geöffneten Klappen können keine Insekten in das Gebäudeinnere eindringen.

## Giebelwandventilator



Alle Ventilatoren besitzen eine elektrische Verschlussklappe. Der Einbau ist abhängig von einigen Parametern, wie z. B. der Lichtbandbreite und der Einbaulage.

## Rauchabschottung



Die Rauchabschottung besteht aus einer innenliegenden Polycarbonatplatte und außenliegenden Aluminiumplatten. Sie wird angewendet zur Unterteilung von Rauchabschnitten, wobei das Polycarbonat der Lichtbandverglasung ausschmilzt und die Rauchabschottung den Rauchabschnitt weiterhin begrenzt.

## Anschlagpunkt für PSA




Der Anschlagpunkt für PSA wird an hierfür vorgerichteten LAMILUX Lichtbandzargen montiert und dient als Anschlagpunkt für Personenschutzsicherung zum Schutz gegen Absturz. Er ist ein Befestigungspunkt für die Verwendung eines Karabiners in Kombination mit Auffanggurt (EN 361) und Auffangsystem (EN 363). Es dürfen sich max. drei Personen an der drehbaren Anschlagöse befestigen.

Weitere lieferbare Ausstattungen: Montageöffnung, Dachausstieg, Jalousie-Anschluss, RAL-Farbgebung der Profile


# Komfort und Sicherheit

## Öffnervarianten




**Pneumatikzylinder**

- Hubhöhen: 300 mm, 500 mm, 700 mm




**Spindelhubantrieb**

- Spannung: 24 V
- Hubhöhen: 300 mm, 500 mm, 750 mm
- auch für RWA geeignet



**Spindelhubantrieb**

- Spannung: 230 Volt
- Hubhöhen: 300 mm, 500 mm, 750 mm



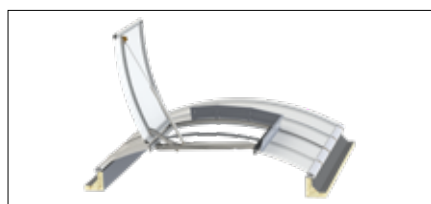
**Kettenschubantrieb**

- Spannung: 24 Volt / 230 Volt
- Hubhöhen: 300 mm, 500 mm

## Klappenkombinationen

Alle Rauchliftsysteme können als Einzel- oder gegenüberliegend als Doppelklappe integriert werden. Ebenso können zwei Klappen durch die direkte Aneinanderreihung kombiniert werden. Diese Klappenkombination fungiert als ein natürliches Rauch- und Wärmeabzugsgerät mit höherer aerodynamischer Rauchabzugsfläche, welches als tandemserielle Einzel- oder Doppelklappe bezeichnet wird.

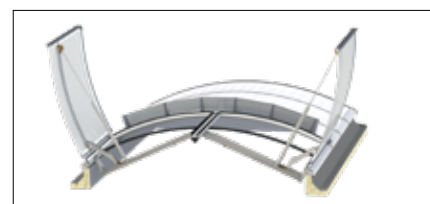
### LAMILUX Rauchlift Lichtband B



Als Einzelklappe



Als asymmetrische Doppelklappe



Als symmetrische Doppelklappe

### LAMILUX Rauchlift Lichtband S



Als Einzelklappe



Als Doppelklappe

# Lieferbare Klappengrößen

## LAMILUX Rauchlift Lichtband B



Einzelklappe

Einsetzbar ab Lichtbandbreite in cm	Breite in cm	Länge in cm	Geometrisch freie Öffnungsfläche $A_{geo}$ in m <sup>2</sup>	Aerodynamisch wirksame Öffnungsfläche $A_a$ in m <sup>2</sup>
100	98	96	0,93	0,59
100	98	201	1,96	1,27
100 TS	98	201	1,96	1,23
100 TS	98	411	4,01	2,53
125	123	96	1,17	0,74
125	123	201	2,46	1,60
125 TS	123	201	2,46	1,53
125 TS	123	411	5,04	3,18
150	150	96	1,43	0,90
150	150	201	3,01	1,96
150 TS	150	201	3,02	1,87
150 TS	150	411	6,17	3,83



Asymmetrische Doppelklappe

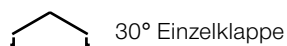
Einsetzbar ab Lichtbandbreite in cm	Breite in cm	Länge in cm	Geometrische Öffnungsfläche $A_{geo}$ in m <sup>2</sup>	Aerodynamisch wirksame Öffnungsfläche $A_a$ in m <sup>2</sup>
175	175	96	1,67	1,04
175	175	201	3,51	2,28
175 TS	175	201	3,52	2,18
175 TS	175	411	7,20	4,68
200	200	96	1,91	1,18
200	200	201	4,01	2,61
200 TS	200	201	4,02	2,53
200 TS	200	411	8,22	5,34



Symmetrische Doppelklappe

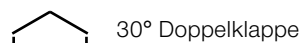
Einsetzbar ab Lichtbandbreite in cm	Breite in cm	Länge in cm	Geometrische Öffnungsfläche $A_{geo}$ in m <sup>2</sup>	Aerodynamisch wirksame Öffnungsfläche $A_a$ in m <sup>2</sup>
250	250	96	2,39	1,48
250	250	201	5,02	3,26
250 TS	250	201	5,03	3,12
250 TS	250	411	10,28	6,37
300	300	96	2,87	1,78
300	300	201	6,02	3,91
300 TS	300	201	6,04	3,74
300 TS	300	411	12,34	7,40

**LAMILUX Rauchlift Lichtband S**



30° Einzelklappe

Einsetzbar ab Lichtbandbreite in cm	Breite in cm	Länge in cm	Geometrische Öffnungsfläche $A_{geo}$ in m <sup>2</sup>	Aerodynamisch wirksame Öffnungsfläche $A_a$ in m <sup>2</sup>
100	53	100	0,53	0,32
100	53	205	1,09	0,64
100 TS	53	206	1,09	0,63
100 TS	53	416	2,20	1,19
150	82	100	0,82	0,49
150	82	205	1,68	0,99
150 TS	82	206	1,69	0,98
150 TS	82	416	3,41	1,81
200	111	100	1,11	0,64
200	111	205	2,28	1,30
200 TS	111	206	2,28	1,30
200 TS	111	416	4,62	2,45
250	140	100	1,40	0,80
250	140	205	2,87	1,61
250 TS	140	206	2,88	1,55
250 TS	140	416	5,82	2,97
300	169	100	1,69	0,95
300 TS	169	206	3,47	1,84

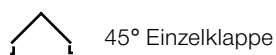


30° Doppelklappe

Einsetzbar ab Lichtbandbreite in cm	Breite in cm	Länge in cm	Geometrische Öffnungsfläche $A_{geo}$ in m <sup>2</sup>	Aerodynamisch wirksame Öffnungsfläche $A_a$ in m <sup>2</sup>
100	102	100	1,02	0,64
100	102	205	2,09	1,28
100 TS	102	206	2,10	1,24
100 TS	102	416	4,24	2,42
150	152	100	1,52	0,96
150	152	205	3,12	1,90
150 TS	152	206	3,13	1,84
150 TS	152	416	6,32	3,48
200	202	100	2,02	1,25
200	202	205	4,14	2,57
200 TS	202	206	4,15	2,53
200 TS	202	416	8,40	4,96
250	252	100	2,52	1,54
250	252	205	5,17	3,20
250 TS	252	206	5,18	3,21
250 TS	252	416	10,48	6,50
300	302	100	3,02	1,84
300 TS	302	206	6,21	3,85

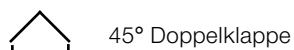
# Lieferbare Klappengrößen

## LAMILUX Rauchlift Lichtband S



45° Einzelklappe

Einsetzbar ab Lichtbandbreite in cm	Breite in cm	Länge in cm	Geometrische Öffnungsfläche $A_{geo}$ in m <sup>2</sup>	Aerodynamisch wirksame Öffnungsfläche $A_a$ in m <sup>2</sup>
80	53	100	0,53	0,33
80	53	205	1,09	0,65
80 TS	53	206	1,09	0,65
80 TS	53	416	2,20	1,23
120	82	100	0,82	0,51
120	82	205	1,68	0,99
120 TS	82	206	1,69	1,01
120 TS	82	416	3,41	1,91
160	111	100	1,11	0,67
160	111	205	2,28	1,32
160 TS	111	206	2,28	1,30
160 TS	111	416	4,62	2,45
200	140	100	1,40	0,80
200	140	205	2,87	1,64
200 TS	140	206	2,88	1,55
200 TS	140	416	5,82	2,97
240	169	100	1,69	0,96
240 TS	169	206	3,47	1,84



45° Doppelklappe

Einsetzbar ab Lichtbandbreite in cm	Breite in cm	Länge in cm	Geometrische Öffnungsfläche $A_{geo}$ in m <sup>2</sup>	Aerodynamisch wirksame Öffnungsfläche $A_a$ in m <sup>2</sup>
120	122	100	1,22	0,94
120	122	205	2,49	1,84
120 TS	122	206	2,50	1,82
120 TS	122	416	5,05	3,54
160	163	100	1,63	1,25
160	163	205	3,33	2,47
160 TS	163	206	3,34	2,44
160 TS	163	416	6,76	4,39
200	204	100	2,04	1,51
200	204	205	4,17	2,71
200 TS	204	206	4,18	2,59
200 TS	204	416	8,47	5,08
240	245	100	2,45	1,71
240 TS	245	206	5,03	3,02

**LAMILUX Rauchlift Lichtband S**



Einsetzbar ab Lichtbandbreite in cm	Breite in cm	Länge in cm	Geometrische Öffnungsfläche $A_{geo}$ in m <sup>2</sup>	Aerodynamisch wirksame Öffnungsfläche $A_a$ in m <sup>2</sup>
110	53	100	0,53	0,32
110	53	205	1,09	0,64
110 TS	53	206	1,09	0,62
110 TS	53	416	2,20	1,21
170	82	100	0,82	0,49
170	82	205	1,68	0,99
170 TS	82	206	1,69	0,96
170 TS	82	416	3,41	1,88
230	111	100	1,11	0,65
230	111	205	2,28	1,32
230 TS	111	206	2,28	1,26
230 TS	111	416	4,62	2,49
290	140	100	1,40	0,81
290	140	205	2,87	1,64
290 TS	140	206	2,88	1,55
290 TS	140	416	5,82	3,03
350	169	100	1,69	0,96
350 TS	169	206	3,47	1,84

**Qualität**



**Die Allgemeine Bauartgenehmigung:**

Die Allgemeine Bauartgenehmigung wird für alle Bundesländer durch das Deutsche Institut für Bautechnik (DIBt) erteilt. Dieses Zertifikat stellt eine Beurteilung der Verwendbarkeit bzw. Anwendbarkeit eines Bauproduktes im Hinblick auf die bauaufsichtlichen Anforderungen dar.

**Die Europäische Technische Bewertung (European Technical Approval) ETA:**

Die ETA ist ein allgemein anerkannter Nachweis für die technische Brauchbarkeit eines Bauproduktes in den Mitgliedsstaaten der EU. Bei der Prüfung des LAMILUX Lichtband B richtete sich die Beurteilung nach der von der Europäischen Organisation für Technische Zulassungen erstellten Europäischen Bewertungsdokument (EAD). Die an LAMILUX erteilte Bewertung berücksichtigt dabei alle wichtigen Produktmerkmale, um die baurechtlichen Anforderungen in den einzelnen EU-Ländern zu erfüllen.

**Leistungserklärung für Bauprodukte:**

Die Leistungserklärung gibt die Leistung von Bauprodukten in Bezug auf die wesentlichen Merkmale dieser Produkte gemäß den einschlägigen harmonisierten technischen Spezifikationen an.

**Das LAMILUX Qualitätszertifikat – ein Dokument zu Ihrer Sicherheit:**

Mit diesem Dokument weisen wir gegenüber unseren Kunden bei jeder Auslieferung die qualitative Güte des gelieferten Produktes nach. So treten wir den Beweis an, dass das Tageslichtsystem konsequent gemäß der Produktzulassungen und der darin geforderten technischen Standards gefertigt und in die Praxis umgesetzt wurde.

**Umweltproduktdeklarationen für alle Systeme:**

Die Umweltproduktdeklarationen (Environmental Product Declaration) werden nach den Vorgaben der europäischen Norm DIN EN 15804 und DIN EN ISO 14025 erteilt und gelten als international anerkanntes und akzeptiertes Produkt-Öko-Label, denn: Sie lassen valide Rückschlüsse auf die Umwelteinflüsse eines Produktes zu – von dessen Herstellung und den dabei eingesetzten Rohstoffen sowie Ressourcenverbrauch über das Produktleben bis hin zu dessen Rückbau und Entsorgung.



**QR-Code scannen und mehr über  
LAMILUX Tageslichtsysteme erfahren!**



LICHTKUPPEL F100 W



FLACHDACH FENSTER F100



FLACHDACH FENSTER FE



GLASARCHITEKTUR



SANIERUNG



MIROTEC STAHLKONSTRUKTIONEN



LICHTBAND B/S



FLACHDACH AUSSTIEG



MODULARES GLASDACH MS 78



RAUCH- UND WÄRMEABZUGSANLAGEN



OBJEKTENTRAUCHUNG



RODA LICHT- UND LUFTECHNIK

Die in diesem Prospekt aufgeführten technischen Daten entsprechen dem aktuellen Stand bei Drucklegung und können sich ändern. Unsere technischen Angaben beziehen sich auf Berechnungen, Lieferantenangaben oder wurden im Rahmen einer Prüfung von einem unabhängigen Prüfinstitut nach den jeweils gültigen Normen ermittelt.

Die Berechnung der Wärmedurchgangskoeffizienten für unsere Kunststoffverglasungen erfolgte nach der „Methode der finiten Elemente“ mit Referenzwerten nach DIN EN 673 für Isoliergläser. Dabei wurde – der Praxis und den spezifischen Kunststoff-Merkmalen Rechnung tragend – die Temperaturdifferenz 15 K zwischen den Materialaußenflächen definiert. Die Funktionswerte beziehen sich nur auf Prüfstücke in den für die Prüfung vorgesehenen Abmessungen. Eine weitergehende Garantie für technische Werte wird nicht übernommen. Dies gilt insbesondere für veränderte Einbausituationen oder wenn Nachmessungen am Bau erfolgen.



**LAMILUX Heinrich Strunz GmbH**

Zehstraße 2 · Postfach 1540 · 95111 Rehau · Tel.: +49 (0) 92 83 / 5 95-0 · Fax +49 (0) 92 83 / 5 95-29 0

E-Mail: [information@lamilux.de](mailto:information@lamilux.de) · [www.lamilux.de](http://www.lamilux.de)

